

Tussen Ruinen en Pesse liggen vijf smeltwaterheuvels. Deze heuvels zijn ontstaan in de laatste fase van de voorlaatste ijstijd. Reinder Reinders en Stijn Arnoldussen beschrijven in dit artikel de verschillende smeltwaterheuvels en waarde hiervan.

Smeltwaterheuvels tussen Ruinen en Pesse

Bijzondere ondergrond en rijk cultureel erfgoed

Het nationaal park Dwingelderveld met natte heidevelden en lage landduinen is een schitterend voorbeeld van de uitgestrekte heidevelden zoals deze bestonden in de tijd voor de grootschalige ontginningen in de eerste helft van de negentiende eeuw. Ten zuiden van het Dwingelderveld ligt tussen de dorpen Ruinen en Pesse een vrij vlak dekzandgebied. Op het eerste gezicht schijnt dit een weinig interessant landschap, zeker in vergelijking met het Dwingelderveld en de hooggelegen delen van Drenthe, zoals de Hondsrug, Havelterberg en het stuwwallandschap van Zuidwolde.

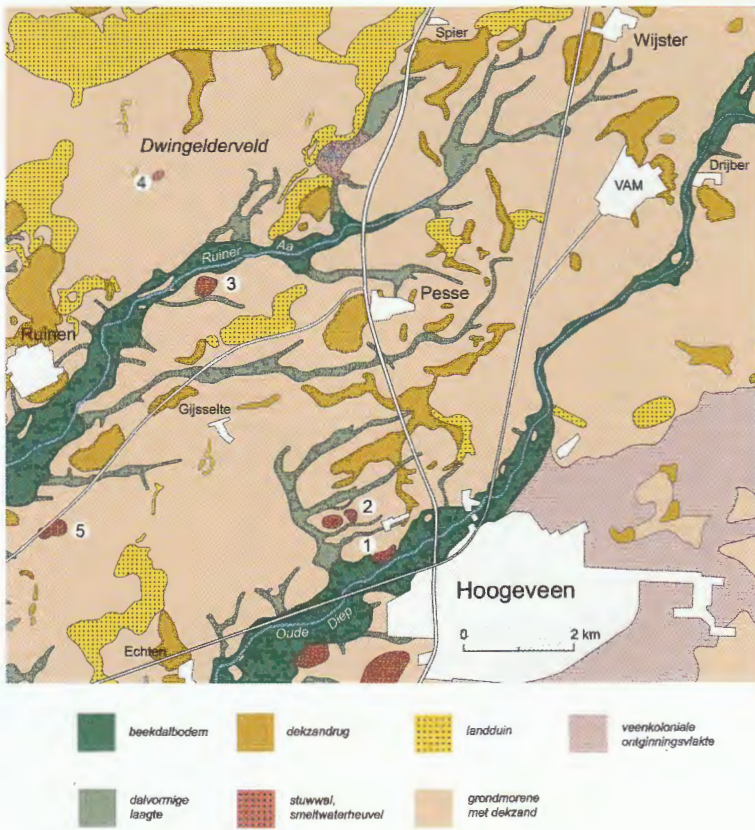
Wanneer we de geomorfologische kaart van 1977 bekijken, zien we een grote variatie in het landschap (fig. 1).¹ Twee beken, de Ruiner Aa en het Oude Diep, stromen van het noordoosten naar het zuidwesten door het gebied. In aanvulling op de beekdalen komen dalvormige laagten voor die in het verleden een rol hebben gespeeld bij de afwatering en nu ganzen als fourageergebied dienen. Dorpen en gehuchten met hun essen liggen op de dekzandruggen. Verspreid in het gebied zijn ijstijdrelicten te vinden zoals pingo-ruïnes en komvormige laagten, al dan niet gevuld met veen en water.

In 2010 verscheen *Waardevol Drenthe*, een provinciale beleidsnotitie over de aardkundige waarden. De aanwijzing op 5 september 2013 van de Hondsrug als Europees Geopark laat zien dat aandacht voor aardkundige waarden in Drenthe op zijn plaats is.² In de beleidsnotitie passeert een grote verscheidenheid aan geologische verschijnselen en ontsluitingen de revue, maar de relatie met andere waarden is slechts spaarzaam uitgewerkt. Uiteraard gaat volgens het gebruikelijke jargon de aandacht in de notitie vooral uit naar stergebieden en kroonjuwelen, waartoe de belangrijkste gebieden zoals het Reestdal en de Havelterberg behoren. Het 'landschapsarchief' kent echter naast bodem en ondergrond ook veel andere waarden: flora en fauna in heden en verleden, menselijke activiteiten (essen, Celtic fields, veldontginningen, kleiputten), archeologische resten en erfgoedaspecten (nederzettingen, grafheuvels, boerderijen) en niet te vergeten een rijk immaterieel erfgoed (veldnamen, verhalen).

Tot de bijzondere ijstijdrelicten in het gebied tussen Ruinen en Pesse behoren vijf smeltwaterheuvels: Fluitenberg (1 op de geomorfologische kaart, fig. 1), Kalenberg (2), Galgenberg (3), Benderse berg (4) en Hunnenkloosterberg (5). In *Waardevol Drenthe* staan 25 'sterggebieden' aangegeven op de kaart 'Kernkwaliteit aardkundige waarden'. Vergeleken met de sterggebieden behoren de smeltwaterheuvels slechts tot de tweede garnituur; ze zijn als eenzame stippen op de kaart vermeld. De kwaliteit wordt echter ook als 'hoog' gewaardeerd, met als advies: beschermen. Het zijn markante opduikingen die bekend staan als '-berg', hoewel ze slechts 3-5 m boven het vlakke dekzandlandschap uitsteken (fig. 2).

1- Geomorfologische Kaart van Nederland, Blad 17/18, Beilen/Roswinkel (uitgave 1977).

2- http://www.geoparkdehondsrug.eu/media/2012/11/GEO-Bidbook-ENG_v2.0_lr.pdf (7 december 2013).



Figuur 1. Detail van een geomorfologische kaart (vereenvoudigd) met de ligging van de vijf smeltwaterheuvels in het gebied tussen Ruinen en Pesse (Tekening: H.R. Reinders, naar Geomorfologische kaart van Nederland blad 17/18, Beilen/Roswinkel)

genoemde smeltwaterheuvels als een aparte eenheid vermeld. De 'Herziene geomorfologische kaart van Drenthe' vermeldt de Benderse berg, Galgenberg en Hunnenkloosterberg als 'geïsoleerde smeltwaterheuvels' en de Fluitenberg en Kalenberg als 'grondmorenerug of plateau'.⁶ Op het Actueel Hoogtebestand Nederland (AHN) zijn de Fluitenberg en Kalenberg echter als duidelijke heuvels te zien terwijl de akkers sterk grindhoudend zijn. Een reden om ze voorlopig als 'smeltwaterheuvels' te beschouwen.⁷

Op de topografische kaarten uit het begin van de negentiende eeuw komen tussen Ruinen en Pesse nog uitgestrekte heidevelden voor. In die tijd waren de smeltwaterheuvels markante herkenningspunten in het landschap die van verre zichtbaar waren. Door ontginning van de heidevelden en de aanplant van bossen liggen de meeste heuvels nu wat verscholen in het landschap.

Figuur 2. De Galgenberg vanuit het westen (Foto H.R.Reinders)



Hunnenkloosterberg

Een markante smeltwaterheuvel in het gebied tussen Ruinen en Pesse is de Hunnenkloosterberg, ten zuidoosten van Hees (fig. 3).⁸ In de directe omgeving zijn de resten van prehistorische graven en stenen voorwerpen als bijgiften gevonden. Helaas is de exacte vindplaats van deze vondsten niet bekend, maar het is duidelijk dat de Hunnenkloosterberg tijdens het Neolithicum een aantrekkelijk punt in het landschap was. Aan de oppervlakte van deze smeltwaterheuvel is veel grind achtergebleven door het afspoelen van het zand; dit is ook het geval bij de andere smeltwaterheuvels.⁹

3- E.F.J. de Mulder, M.C. Geluk, I.L. Ritsema, W.E. Westerhoff en T.E. Wong. De Ondergrond van Nederland (Groningen/Houten, 2003) 197-202.

4- H.J.A. Berendsen. Fysisch-geografisch onderzoek. Thema's en methoden (Assen 2005) 233. Zie ook: A.G. Jongmans, M.W. van den Berg, M.P.W. Sonneveld, G.J.W.C. Peek en R.P.M. van den Berg van Saparoea. Landschappen van Nederland. Geologie, bodem en landgebruik (Wageningen, 2013) 238.

5- De Mulder, De Ondergrond van Nederland, 338.
6- <http://www.drenthe.info/kaarten/website/geoportaal/index.php?e=@GBI&p=MAAKKAART> (7 december 2013).

De smeltwaterheuvels zijn ontstaan in de laatste fase van de voorlaatste ijstijd, het Saalien, ongeveer 370.000 tot 130.000 jaar geleden, toen het landijs tot Midden-Nederland reikte.³ Aan het eind van het Saalien, ongeveer 130.000 jaar geleden, begon het landijs te smelten. Het smeltwater voerde oppervlaktemateriaal van het landijs (keien, zand en grind) met zich mee. In gebieden waar het landijs tussen hoge stuwwallen lag, zoals op de Veluwe, zijn langs de rand smeltwaterterrassen (kame-terrassen) afgezet. Ook via spleten en gaten in het landijs kwamen met het smeltwater zand, grind en keien op het keileem onder het landijs terecht. Deze afzettingen hebben vaak de vorm van (geïsoleerde) heuvels.⁴

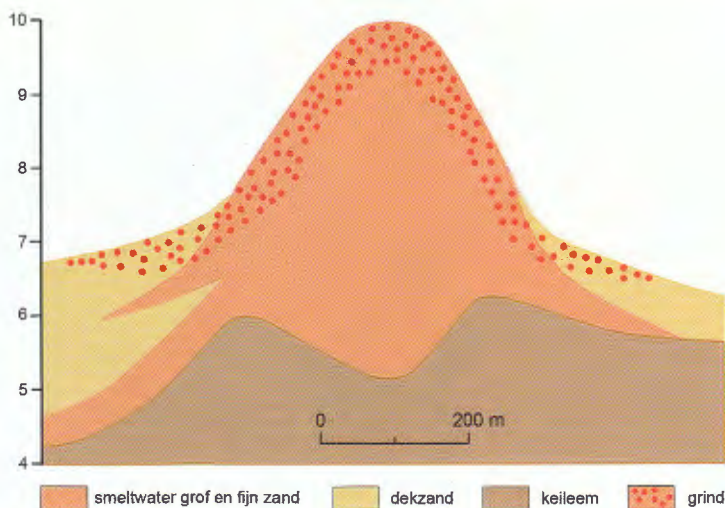
Afzettingen zoals de smeltwaterheuvels behoren tot het Schaarsbergen Laagpakket van de Drenthe Formatie. Dit laagpakket bestaat uit 'matig fijn tot uiterst grof zand dat zwak tot sterk grindhoudend is (...)'. 'Het grind bevat diverse gesteentetypen, waaronder uit het baltische gebied afkomstige granieten'.⁵ Tot de afzettingen van dit laagpakket behoren sandrs, eskers, kames, kame-terrassen en subglaciale dalopvullingen

Op de geomorfologische kaart van Beilen-Roswinkel die in 1977 verscheen, staan de vijf

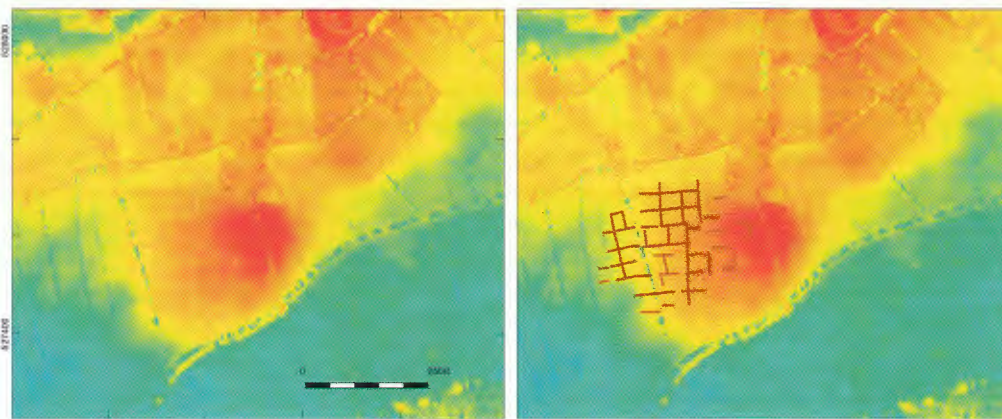
De heuvel is nauw omsloten door bospercelen waardoor het reliëf van de heuvel vanuit het bos gezien niet goed tot zijn recht komt. Alleen vanaf de weg Pesse-Meppel valt de heuvel op. Wanneer we de geomorfologische kaart met het AHN vergelijken, valt op dat de westelijke 'lob' van de Hunnenkloosterberg zich op het AHN niet aftekent. Op het AHN zijn verder geen sporen van menselijke activiteit waarneembaar.

Fluitenberg

Zoals elders in Drenthe liggen de essen van de dorpen in het gebied tussen Ruinen en Pesse op dekzandruggen. Twee esgehuchten liggen echter op stenige smeltwaterheuvels; het zijn de kleinschalige en late ontginningen Fluitenberg en Kalenberg. Het esgehucht Fluitenberg ontstond in de zeventiende eeuw op een smeltwaterheuvel aan de rand van het beekdal van het Oude Diep. In 1654 staat hier slechts een schuur, waarschijnlijk een 'bo' voor het vee dat in het beekdal wordt geweid. De schuur is in 1745 uitgebreid tot een boerderij waar Harrem Jans woonde.¹⁰ In 1832 liggen op de smeltwaterheuvel drie boerderijen waar Jan, Egbert en Roelof Sol wonen. De akkers op de smeltwaterheuvels Fluitenberg en Kalenberg kenmerken zich door een grote hoeveelheid grind en keien.



Figuur 3. Doorsnede door de Hunnenkloosterberg. (Tekening H.R. Reinders, naar <http://www.geosites.nl/publicaties/29>, 7 december 2013)



Figuur 4. De Fluitenberg met resten van een Celtic field langs de westrand van de hoogte. De ligging van enkele Celtic fieldwallen is rechts aangegeven met een bruine lijn (Bewerking AHN1/2-bestanden door S. Arnoldussen)

Van de smeltwaterheuvel bij Fluitenberg zijn weliswaar geen archeologische vondsten bekend, maar de heuvel was in de IJzertijd al wel in gebruik. Op het AHN zijn namelijk de resten van een Celtic field te zien.¹¹ De karakteristieke raatakkers zijn op figuur 4 duidelijk herkenbaar.

Celtic fields zijn raatakkersystemen waarbij in hoofdzaak rechthoekige veldjes door wallen zijn omsloten. Deze Celtic fields ontstaan aan het einde van de bronstijd en blijven gedurende vele honderden jaren, tot in de late ijzertijd, op een zelfde wijze in gebruik. Mest, huisvuil en uitgetrokken onkruid worden hierbij voortdurend aan de akkerranden gegooid, zodat daar uiteindelijk 50-80 cm hoge wallen ontstaan. In de veldjes zelf werden gewassen als gerst, tarwe en vlas verbouwd.

Helaas zorgt de verploeging en egalisatie die met moderne landbouw gepaard gaat ervoor dat vele Celtic fields niet langer hun typische patroon van hogere wallen en ingesloten velden tonen. Te Fluitenberg is het hoogteverschil tussen de voormalige wallen en de velden vaak niet meer dan 10-20 cm. Beter bewaarde wallen vinden we vaak in percelen die nimmer in cultuur zijn gebracht, of die door bosaanplant verdere verploeging bespaard zijn gebleven.

Kalenberg

De structuur van het gehucht Kalenberg en de directe omgeving zijn goed bewaard gebleven. Het esgehucht bestaat uit enkele boerderijen, esjes met grindige akkers en bospercelen die op een smeltwaterheuvel liggen. De geomorfologische kaart van 1977 laat in feite twee kleine smeltwaterheuvels zien. De boerderijen liggen op de oostelijke heuvel, terwijl de es en bospercelen op de westelijke heuvel liggen.

Coop Calenberg bouwt hier de eerste boerderij, vermoedelijk voor 1742, gevolgd door de bouw van een tweede boerderij in 1775, waar Jan Gerrits woont.¹² Op een foto van de boerderij van Coop Calenberg is in de muurankers op de kopgevel het jaartal 1744 te lezen (fig. 5). Ook in 1832 bestaat Kalenberg nog uit twee boerderijen waar Jacob Smit en Cornelis Waninge wonen. Het AHN laat op beide

7- In de toelichting op de 'Herziene geomorfologische kaart van Drenthe' staat bij smeltwaterheuvel de volgende omschrijving: 'Niet-langgerekte, op zichzelf staande verhoging van afzettingen van smeltwater in ijspleten en -tunnels in landijs. Niet altijd eenvoudig te herkennen.'

8- H.R.Reinders, H.T. Waterbolck en E. Drenth, 'Archeologie en geschiedenis van Pesse. 4. Bewoning in het Neolithicum en de Bronstijd' in: Nieuwe Drentse Volksalmanak 129 (2012) 164. A.G. Jongmans et al., Landschappen van Nederland, (Wageningen, 2013) 238.

9- <http://www.geosites.nl/publicaties/29> (7december 2013).

10- G.J. Dijkstra. Pesse en zijn satellietdorpen. Een historisch-geografisch en archeologisch onderzoek naar de ouderdom van Pesse en de omliggende dorpen (Scriptie Biologisch-Archeologisch Instituut, Rijksuniversiteit Groningen, 1985) 69-70.

11- Met dank aan Michiel Huisman die ons hierop attent maakte.

12- Dijkstra, Pesse en zijn satellietdorpen, 70

Figuur 5. De boerderij Kalenberg 5, gebouwd door Coop Calenberg (Foto Drents Archief MZ12311010106)



koppen weinig bijzonderheden zien. Wel zijn op sommige percelen hoogteverschillen waarneembaar, wat wijst op afgravingen.

Deze jonge ontginning op twee smeltwaterheuvelds met akkers, bospercelen en een aantal kleine boerderijen is een waardevol monument dat vraagt om een vorm van bescherming of aanwijzing als beschermd dorpsgezicht.

Benderse berg

Een kleine smeltwaterheuvel ligt in het nationaal park het Dwingelderveld: de Benderse berg, genoemd naar De Benderse; een kleine buurtschap onder Ruinen. Deze berg steekt ongeveer 4 m boven de omgeving uit. Hier lagen eens twee keuterijen, kleine boerderijen met akkertjes temidden van wat bos, in het verder kale heideveld; een van de boerderijen is bewaard gebleven. Op het open Dwingelderveld was de Benderse berg een markante hoogte. De grens tussen de marken Ruinen en Lhee liep over de Benderse berg tussen twee palen die even ten noorden en ten zuiden van de heuvel op het Dwingelderveld waren geplaatst.

Galgenberg

De grens tussen de marken van Ruinen en Pesse liep over een andere smeltwaterheuvel: de Galgenberg. Deze grote heuvel ligt langs het dal van de Ruiner Aa aan de rand van het Dwingelderveld en stak voor de ontginning van het gebied ruim 5 m uit boven het natte heideveld aan de zuidzijde. In de jaren vijftig van de twintigste eeuw was de Galgenberg nog van verre zichtbaar. Tegenwoordig is het relief van de heuvel nog goed te zien in de weilanden aan de kant van Ruinen, maar een bosperceel maskeert het zicht op de top van de heuvel.

Op de Galgenberg lag een grafheuvel die in 1951 is onderzocht door de archeoloog Willem Glasbergen (fig. 6).¹³ De heuvel was voor de helft al vergraven vanwege zandwinning, maar de kern bevatte nog een restant van een neolithisch graf (fig. 7). Tijdens de Midden-Bronstijd is een paalkrans op de heuvel geplaatst, niet langs de voet van de heuvel zoals gebruikelijk is, maar op het talud. De reden van de plaatsing op het talud was volgens Glasbergen de stenige ondergrond die het ingraven van de palen bemoeilijkte. Op een dwarsdoorsnede van de grafheuvel is te zien dat een paal van de paalkrans door het oudere heuvellichaam is ingegraven.

De smeltwaterheuvel dankt zijn naam aan de galg die boven op de grafheuvel was geplaatst, op de grens tussen de marken van Ruinen en Pesse.¹⁴ Bij de opgraving kwam het restant van een houten paal te voorschijn. Ook staat op de opgravingstekening vermeld: '2 galgenputten' en '1751 laatste opgehangen en verbrand in put van veldstenen'.¹⁵ Waarschijnlijk gaat het hier om een waarneming in het vergraven gedeelte van de grafheuvel en plaatselijke overlevering van de laatste executie. De galg moet in de achttiende eeuw zeker zichtbaar zijn geweest vanuit de postkoets op de route van Ruinen via Anholt over

13- Reinders et al., *Archeologie en geschiedenis van Pesse*, 169-174.
14- W.A.B. van der Sanden en H. Lüning. *Over galg en rad. Executieplaatsen in Drenthe* (Zwolle, 2010) 100.
15- Reinders et al., *Archeologie en geschiedenis van Pesse*, 172.

Figuur 6. Opgraving Galgenberg in 1951 (Foto Rijksuniversiteit Groningen, Groninger Instituut voor Archeologie)



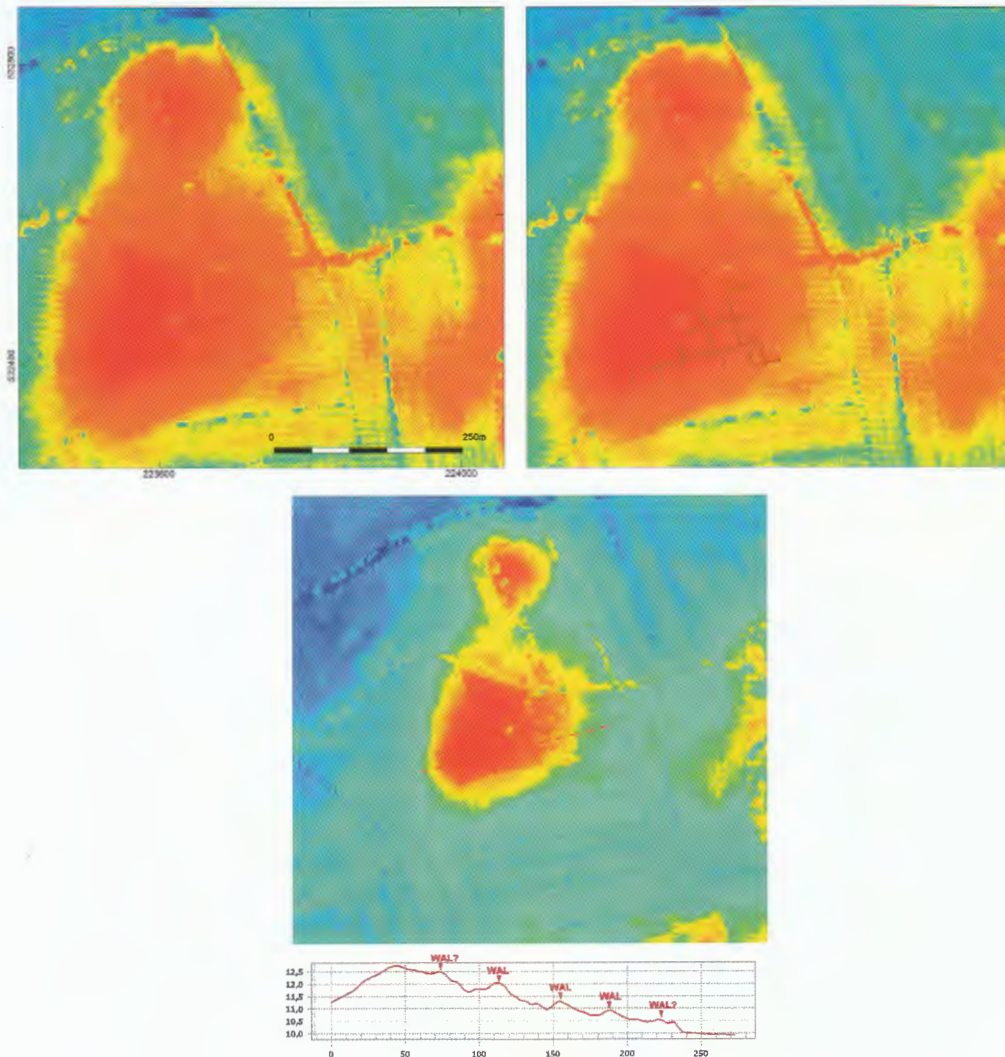
het Dwingelderveld naar Spier. Het opgravingsverslag vermeldt verder dat ten oosten en zuidoosten van de Galgenberg een complex van Celtic fields ligt. Glasbergen zegt dat het 'binnen afzienbare tijd zal worden ontgonnen'.

Over de 'ontginning' van het Celtic field is verder niets bekend, omdat er geen archeologisch onderzoek heeft plaatsgevonden. Raadpleging van het AHN leverde evenals op de Fluitenberg echter een verrassend resultaat op. In het bosperceel langs de zuidrand van de heuvel tekent zich duidelijk een laatste restant van het Celtic field af dat dankzij het bosrestant bewaard is gebleven. Figuur 8 laat de walletjes van onregelmatige raatakkers zien die ook in het profiel zichtbaar zijn. Op het flauwe oostwaarts van 13 naar 10 m + NAP aflopend profiel zijn duidelijk de voormalige Celtic field wallen als kleine 'kammen' op het reliëf te herkennen.

Het is duidelijk dat juist door de combinatie van landschapelijke waarden (bodem, morfologie, grafheuvels, Celtic fields, markergrenzen, galg, esgehuchten, veldnamen en verhalen) de smeltwaterheuvels waardevolle elementen in het landschap zijn.¹⁶ In het open heidelandschap van het begin van de negentiende eeuw waren de heuvels nog markante herkenningspunten, maar door ontginning en de aanleg van bospercelen hebben ze aan waarde ingeboet. Meer open ruimte op of rond de heuvels zal bijdragen aan de zichtbaarheid van het reliëf. Dat geldt vooral voor de Hunnenkloosterberg die nu wel erg krap omsloten wordt door rechthoekige bospercelen. De Galgenberg langs het dal van de Ruiner Aa aan de rand van het Dwingelderveld, nam vanaf het Neolithicum tot de jaren vijftig van de negentiende eeuw een bijzondere plaats in en verdient zonder meer een vorm van bescherming en beheer die recht doet aan de bijzondere betekenis van deze smeltwaterheuvel.



Figuur 7. Plattegrond van de grafheuvel op de Galgenberg (Tekening H.R. Reinders, naar een veldtekening van W. Glasbergen)



Figuur 8. De Galgenberg met resten van het Celtic field langs de zuidrand van de smeltwaterheuvel. De ligging van enkele Celtic fieldwallen is rechts aangegeven met een bruine lijn. Onder wordt een doorsnede door de Galgenberg getoond met de locatie van enkele individuele wallen (Bewerking bestanden AHN1/2 door S. Arnoldussen)

16- Vergelijk ook de Hasseberg in Groningen, overigens geen smeltwaterheuvel: H.A. Groenendijk en H.T. Waterbolk, 1997. Urnen en essen. De Geschiedenis van Westervolde, deel 7 (Groningen, 1997) 68-79.

Waardeel

Drenthe anno 1806

Bibliotheek van het
Hof van Drenthe

'Hier kom ik weg'

Vereniging
voor
geschiedenis
en genealogie



Memoire
de l'Etat actuel du
Pais de Drenthe

les observations

Le Pais de Drenthe
ancien est d'environ 50 lieues
de Circonference; plus etendue
qui Surpasse celle de differents
Departemens de ce Royaume; est
situee entre la Frise, Groningue,
& le Overijssel, et est bornee au
Sud ou Sud Est par le Pais de Brun-
ster & la frontiere de l'Emmental
elle comprend une Population
d'environ 40 mille habitans
tout au plus qu'un